

# Американская промышленная концессия

Р.Э. Узбекиков

МГУ имени М.В. Ломоносова, Москва, Россия

Университет Франсуа Рабле, Тур, Франция

Настоящая статья посвящена исторической филлумении, поэтому в начале исследования необходимо убедиться, что объект исследования действительно имеет отношение к спичкам. Так что предваряю я своё «расследование» по возможности подробным описанием коробки.



*Рис. 1. Сканированные изображения коробка Американской промышленной концессии и внешний вид этого коробка. Также показано увеличенное изображение сигнатуры. Из коллекции Р.Э. Узбекикова.*

Внешний размер коробка 98x50x15 мм, внутренняя выдвигающая часть коробка - ящичек (длина и ширина по внутренним поверхностям) имеет размеры 96x42 мм (Рис. 1). Эти размеры не позволяют укладывать спички стандартного размера поперек коробка (по ОСТ 52 от 1927 года длина

соломки была 45 мм [1], плюс ещё примерно на 0,5-1 мм спичка удлиняется за счёт головки. Спички могли укладываться вдоль коробка в два ряда. Я попробовал уложить спички начала 1920-ых годов фабрики Зарница в г. Вязьме, и две спички вдоль коробка в длину нормально поместились.

Обычно в старых коробках, особенно, если они хранились хотя бы недолгое время во влажной атмосфере на дне внутреннего ящичка остаются следы от головок спичек. Однако, в данном случае, никаких следов на внутреннем коробке обнаружить мне не удалось. Весь коробок изготовлен из толстого многослойного картона, намазка на боковых рёбрах имеет коричневую окраску. В нескольких местах намазка отпала и под ней имеется синяя бумага. На лицевой и оборотной сторонах этикетки видны незначительные следы намазки. Поверх коробка крест-накрест наклеен бандероль (я буду использовать это слово в мужском роде, как это было принято до 1932 года) красного цвета со стандартной надписью «АКЦИЗНЫЙ БАНДЕРОЛЬ ДЛЯ ПОМЪЩЕНІЯ НЕ БО...» (Рис. 1). Надпись, как и положено, на дореформенном русском языке.

Продавец Сергей Геннадьевич Шрамов (на «Мешке» - tstst23) из города Ейска Краснодарского края сопровождал лот таким описанием: «Спички коробок реклама до 1917г американская концессия». Соответственно, коробок был продан мне как дореволюционный, и что же тут необычного в наличии на нём «царского» бандероля? Кроме, разве что, цвета этого бандероля. Он не оранжевый, а скорее красный. Бандеролей такого цвета, насколько мне известно, не существовало, а оранжевый бандероль использовался в Российской империи до апреля 1905 года, после чего цвет бандероля сменился на салатный с одновременным повышением акцизного сбора с 0,25 до 0,5 копеек за коробок. Но надпись на коробке написана на русском языке по правилам, принятым после реформы 1918 года! Мелкая надпись (сигнатура) в нижней части на лицевой стороне коробка подтверждает его советское происхождение: «Мосгублит. № 2700. Тираж 150,000. Типо-Лит. (тут две буквы не читаются) У им. тов. Дунаева Москва» (Рис. 1, увеличенная сигнатура).

На этом этапе я в первый раз спросил продавца, откуда у него этот коробок. Он ответил: «Особой истории у меня нет. Достался в обмене». Про сигнатуру он позднее написал: «Не соответствие бандероли и надписи недоглядел. Рассмотрел только после того как вы об этом написали, на увеличенном фото. В живую мне такую надпись и в очках не прочитать ..» (орфография ответа сохранена). Отметим, что по правилам аукциона за достоверность информации о продаваемом лоте полностью отвечает продавец. На фотографии выставленного на аукцион лота сигнатура была нечитаема для покупателей из-за низкого разрешения представленного продавцом изображения.

Мог ли быть в принципе наклеен царский бандероль на советский коробок? В одной из своих предыдущих статей я уже писал о царском бандероле на советском коробке (**Рис. 2**), так что этот случай не является чем-то уникальным [2]. После этого я видел ещё пару советских коробков с царскими бандеролями, но всякий раз это были, как и в первом случае, бандероли чёрного цвета, которые сменили салатовые бандероли в 1914 году. Использование таких бандеролей после 1917 года можно понять, но чтобы на советский коробок был наклеен бандероль оранжевого или красного цвета !?



*Рис. 2. Царский бандероль на коробке спичечной фабрики имени Демьяна Бедного. Из коллекции Р.Э. Узбекова.*

После того, как обнаружилось несоответствие между царским бандеролем и советской этикеткой, стало очевидно, что купленный мною коробок выпущен уже в советский период нашей истории, и он имеет признаки сознательной подделки. Кроме того, на коробке отсутствовали какие-либо указания на фабрику-изготовителя, наполнение и цену. Я предположил тогда, что это специальный рекламный коробок.

Возможно, если будет определена хотя бы приблизительно дата выпуска этого коробка, то это поможет в его идентификации? Попробуем это сделать и для этого поищем, что же это за типо-литография, которая напечатала 150 000 этикеток для американской концессии. Напомню, что концессией или концессионным соглашением называется форма государственно-частного партнёрства, вовлечение частного сектора в эффективное управление государственной собственностью или в оказание услуг, обычно оказываемых государством, на взаимовыгодных условиях [3].

В интернете обнаружилось сразу несколько ссылок при поиске этой типо-литографии. Полное её название: «Типо-Литография В.Т.У. имени товарища Дунаева», в некоторых случаях название также писалось «Типо-Литография В.Т.У. имени рабочего Дунаева». В.В. Дунаев был рабочим, чертежником картографического заведения, членом

парторганизации при типо-литографии, он погиб в 1921г. во время подавления Кронштадского мятежа [4]. И это была не простая типография, она подчинялась непосредственно начальнику ВТО штаба РККА (Военно-топографический отдел Рабоче-Крестьянской Красной Армии). В ней печатались, например, карты для Красной армии. Для нашей датировки важно, что ВТО было переименовано в ВТУ (Военно-Топографическое Управление) в 1924 году, значит коробок выпущен не ранее 1924 года. Приказом РВС СССР № 980 от 23.09.1925г. типо-литография ВТУ им. рабочего Дунаева передана в состав объединения производственных предприятий ВТУ штаба РККА «Геокартпром», где совместно с вошедшими в ее состав типолитографией, гравировальным отделением на камне и переводным отделением части по изданию карт Военно-картографического отдела образовала Картографическую фабрику имени тов. Дунаева (с 1936г. – 1-я картографическая фабрика им. Дунаева). Можно было бы подумать, типолитография сменила название, когда вошла в состав объединения, тогда бы датировка исследуемого коробка была ограничена 1924-1925 годами. К сожалению для нас - это не так. На плане города Москвы, напечатанном в 1930 году также имеется сигнатура «Типо-Литография В.Т.У. имени товарища Дунаева» [5]. Эта типолитография функционировала по крайней мере до 2009 года. Вот как она называлась всё это время:

Часть по изданию карт Картографического отдела КВТ (1918–1921)

Московский картоиздательский отдел КВТ (1921–1922)

Типо-литография КВТ им. Дунаева (1922–1923)

Типо-литография военных топографов им. рабочего Дунаева (1923–1925)

Картографическая фабрика им. Дунаева (1925–1936)

1-я картографическая фабрика им. Дунаева (1936–1940)

Картографическая фабрика НКО им. Дунаева (1940)

Военно-картографическая фабрика им. Дунаева (1940–1946)

Центральная военно-картографическая фабрика им. Дунаева (1946–1972)

439-я Центральная военно-картографическая фабрика им. Дунаева (1972–1984)

439-я Центральная экспериментальная военно-картографическая фабрика им. Дунаева (1984–2009)

Теперь, выяснив, что за типо-литография печатала этикетку этого коробка попробуем выяснить, чем и когда занималась «Американская промышленная концессия». В эпоху НЭПа концессии получили широкое распространение в РСФСР. В апреле 1921 года в речи «О концессиях и о развитии капитализма» В. И. Ленин заявил: *«Не опасно ли приглашать капиталистов, не значит ли это развивать капитализм? Да, это значит развивать капитализм, но это не опасно, ибо власть остаётся в руках рабочих и крестьян, а собственность помещиков и капиталистов не восстанавливается. Концессия есть своего рода арендный договор.*

*Капиталист становится арендатором части государственной собственности, по договору, на определённый срок, но не становится собственником. Собственность остаётся за государством.» [6].*

Всего в 1921-1927 годах было заключено около 2000 концессионных договоров, из них на США приходилось 25,2 %. Однако реально реализовано было только около 10 процентов заключенных договоров [7]. Позже, советская власть в одностороннем порядке полностью свернула концессионные проекты к 1937 году, хотя многие договоры заключались на 30 и более лет.

Из этого факта можно сделать вывод, что датировка исследуемого коробка уточняется до периода **1924-1927 г.**, поскольку новые концессионные договоры после 1927 года, когда был отстранён от власти глава Главного комитета по концессиям (Главконцесскома) Л.Д. Троцкий, уже не подписывались.

Важная информация может заключаться и в размере тиража этикетки. Для книг тираж в 150 000 достаточно большой, но для спичечных этикеток - это очень незначительная цифра. Например фабрика Лапшина в деревне Новая в 1910 году произвела 220 000 ящичков спичек, следовательно в день было сделано округлённо 603 ящичка или 603 000 коробков. Мы видим, что 150 000 коробков - это продукция даже не одного дня для крупной спичечной фабрики. Следовательно, мы точно имеем дело не с рядовым коробком, а со спичечными коробками, выпущенными с рекламной целью. Кого же рекламировали эти коробки, какую американскую концессию?



*Рис. 3. Коробок после отделения первого бандероля. Видно, что бумага в правой части не является продолжением основной части коробка. В частности, на ней нет даже следов продолжения рисунка (вертикальных красных полос).*

Я всегда стараюсь сохранять попавшие в мою коллекцию дореволюционные и советские довоенные коробки и не разбираю их, чтобы обязательно поместить в альбомы. Количество у меня старых коробков пока позволяет их так хранить. Но в данном случае бандероль, возможно, закрывает какую-то важную информацию, имеющуюся на коробке, которая может помочь в его более точной идентификации и датировке. Для удаления бандеролей я использую струю пара. Ранее я просто надевал на носик чайника колпачок из фольги, позволявший получать узкую струю пара. В этот раз я воспользовался специальным аппаратом для очистки полов и ковров. Бумага бандеролей приклеивалась разбавленным казеиновым или столярным (костным) клеем, который под действием влажного и горячего воздуха легко отделяется от этикетки. Коробок при этом не намокает, что обычно позволяет сохранить его практически в первоизданном виде.

После отделения бандероля, наклеенного поперёк коробка, я обнаружил, что коробок подвергся серьёзной реставрации - картонная верхняя крышка в его правой части (19,5 мм) была подклеена изнутри к основной части коробка. Место склейки снаружи было закрыто этой частью бандероля (**Рис. 3**). В отличие от ранее отделённых мною бандеролей царских коробков, этот отделялся от коробка с трудом.



**Рис. 4.** Бандероли подлинные (салатовый бандероль с коробка фабрики Лапина 1910 года, оранжевый бандероль с коробка фабрики Казурова выпуска до 1905 года) и поддельный (красный внизу). В левой части вид с лицевой стороны, в правой части те же бандероли с обратной стороны. Видно, что подлинные бандероли напечатаны на полупрозрачной бумаге, а поддельный на белой.

Необходимо отметить, что бандероли были документом строгой финансовой отчётности, их подделка каралась законом наравне с подделкой денежных банкнот, поэтому их печатали на особой полупрозрачной «денежной бумаге», чтобы затруднить подделку. Печать

на них устойчива к воде, также как и сама бумага. После того как отмоченный бандероль подсох, мои подозрения в его ненормальности сильно укрепились. Я достал из коллекции два настоящих бандероля от коробков фабрик Казурова и Лапшина и сделал их сканы с лицевой и оборотной сторон.

На рисунке замеченные мною отличия теперь видите и вы. Бандероль с исследуемого коробка напечатан на обычной белой бумаге, что хорошо видно на скане с оборотной стороны (**Рис. 4, внизу справа**).

Далее я продолжил отделение второй части бандероля, наклеенного вдоль коробка. Здесь бандероль отходил ещё более трудно. После того, как я увидел, что под ним имеется первая буква, я отложил свой паровой агрегат и начал отделять намокший бандероль с помощью тупого скальпеля и пинцета (затупленный о точильный камень скальпель наряду с пинцетом, является моим основным инструментом, для помещения или вынимания этикеток из кармашков моих альбомов).

Показалась буква «Р», потом «Е», радости моей не было предела... Потом я увидел «М», а далее моя радость сменилась разочарованием, буквы под левой частью бандероля были сильно стёрты. Но второе «М» всё же ещё читалось. Получалось «... .. ММЕР» (**Рис. 5**).



**Рис. 5.** Коробок после частичного отделения второго (продольного) бандероля.

Здесь следует особо отметить, что **буквы были повреждены не мною, повреждения появились до того, как бандероль был наклеен на коробок** – следов краски на бандероле или коробке не было совсем. Следовательно, этот поддельный бандероль был использован неизвестным «реставратором» для того, чтобы закрыть повреждение надписи на коробке. Такой случай мне уже встречался, когда я купил этикетку

фабрики Тер-Асатурова в Тифлисе. Правда, в том случае «реставратор» использовал полоску вырезанную из настоящего салатowego бандероля (Рис. 6).

Что, впрочем, тоже сразу выдавало подделку, поскольку бандероль наклевался вдоль коробка, чтобы предотвратить открывание внутреннего ящичка коробка, не говоря уже о том, что полоска, вырезанная из средней части бандероля не могла быть наклеена на коробок.



*Рис. 6. Этикет от коробка фабрики Тер-Асатурова. Верхний ряд: лицевая и оборотная стороны этикета из коллекции Р.Э. Узбекова, повреждения на котором были замаскированы (не мною!) полоской, вырезанной из средней части бандероля. Нижний ряд: чёрно-белые фотокопии этикетов фабрики Тер-Асатурова из каталога П. Дёрлинга [8].*

Вернёмся к исследованию нашего коробка. Что же это за надпись на нём оказалась под бандеролем? Тот, кто учился ещё в советской школе наверняка уже догадался. Фамилия этого человека была на слуху в СССР в течение без малого семидесяти лет. Достаточно сказать, что он лично встречался с В.И. Лениным, Л.Д. Троцким, Н.С. Хрущевым, Л.И. Брежневым и М.С. Горбачевым! ХАММЕР! Точнее Арманд Хаммер (Рис.7). Свои воспоминания он изложил в автобиографической книге [9].

Чем же занимался А. Хаммер в Советской России? Нетрудно догадаться, что он был одним из американских капиталистов, откликнувшихся на призыв советской власти вкладывать свои капиталы в СССР в виде концессий.

Троцкий, беседуя с А. Хаммером, убеждал последнего, что в России, в частности на Урале, имеются "неограниченные возможности для вложения американского капитала" [9, стр. 82].





*Рис. 7. Арманд Хаммер на встречах с руководителями СССР Н.С. Хрущевым, Л.И. Брежневым и М.С. Горбачёвым. Фотографий с В.И. Лениным и Л.Д. Троцким отыскать не удалось.*

Ленин говорил Хаммеру: "Взгляните, - вот чего достиг ваш народ, вот что значит прогресс - строительство, изобретения, машины, механизация, облегчающая человеческий труд. Россия сейчас похожа на вашу страну во времена первооткрывателей. Мы нуждаемся в знаниях и энтузиазме, которые сделали Америку такой, какая она сегодня" [9, стр. 73].

В какие же предприятия решил вложить свои капиталы А. Хаммер? И были ли среди них спичечные фабрики? Обратимся к историческим документам [10] и воспоминаниям самого Арманда Хаммера [9].

**1. Разработка уральских асбестовых рудников в Алапаевске.** Хаммер заключил договор о концессии и принялся за дело. "Частью нашей концессии, - рассказывает он, - было несколько сот гектаров лесов и лугов. В лесах было много дичи, а озера кишели рыбой. Асбестовый рудник представлял собой большой открытый котлован диаметром около трехсот метров, спускавшийся террасами вниз на глубину приблизительно метров в тридцать. Никогда в жизни не видел я более примитивного способа добычи. Рабочие скалывали руду громоздкими ручными сверлами, обычно на бурение шпура для динамитной пашки уходило два-три дня. После взрыва рабочие собирали осколки породы в корзины и вручную поднимали их на верхнюю площадку, где, сидя рядами, отделяли асбест от породы с помощью молотков, какими обычно работают рабочие - строители дорог в Англии. Очищенная руда перевозилась на крестьянских телегах на железнодорожную станцию в пятнадцати километрах от рудника. При плохой погоде дороги становились непроезжими, и руда не отправлялась на станцию, а просто сваливалась у рудника". Концессионер ввел механизацию и электроосвещение, заменил "старую систему работы механической дробилкой", провел узкоколейку. Концессия начала приносить прибыль [10].

**2. Карандашная фабрика.** Но "озолотил" американского бизнесмена не столько асбест, сколько простой карандаш. Началось всё со случая. Однажды (это было в 1925 году) Хаммер зашел в магазин канцтоваров купить химический карандаш. "Продавец, - вспоминает он, - показал мне обыкновенный графитный карандаш, который в Америке стоил бы два-три цента. К моему величайшему удивлению, цена на него была пятьдесят копеек, то есть двадцать шесть центов. "Простите, но мне нужен химический карандаш!" - сказал я. Продавец сначала отрицательно покачал головой, но затем смягчился. "Раз вы иностранец, я продам вам один, но их у нас так мало, что, как правило, мы продаем их только постоянным покупателям, которые берут также бумагу и тетради ". Он пошел на склад и вернулся с самым обыкновенным химическим карандашом. Стоил карандаш рубль, то есть пятьдесят два цента. Я навел справки и выяснил, что карандаши в Советском Союзе - страшный дефицит, поскольку их приходится ввозить из Германии" [цитируется по 10].

В Интернете можно найти несколько плакатов, которые призваны рекламировать это концессионное предприятие Арманда Хаммера (Рис. 8). Обратите внимание на логотип этой компании – переkreщенные якорь и молот.



**Рис. 8.** Рекламные плакаты концессии Арманда Хаммера.

Отец А. Хаммера, выходец из Одессы, был владельцем судоремонтного производства, отсюда и такой «семейный герб». Эту же эмблему мы видим и на исследуемом коробке. Если у кого-то ещё оставались малейшие сомнения в правильности прочтения мною надписи «Хаммер» под поддельным бандеродем, то теперь всё стало абсолютно очевидно. Получается, что Хаммер на спичках рекламировал свои карандаши? Но на коробке, как я уже написал ранее, нет никаких указаний на спичечную фабрику. У меня закрались нехорошие предчувствия. Они ещё более укрепились, когда я внимательно рассмотрел рекламные плакаты. Хаммер продавал не только карандаши, но и перья для ручек.

Если карандаши никак не могли поместиться в исследуемый коробок, то для перьев он был как раз по размеру.

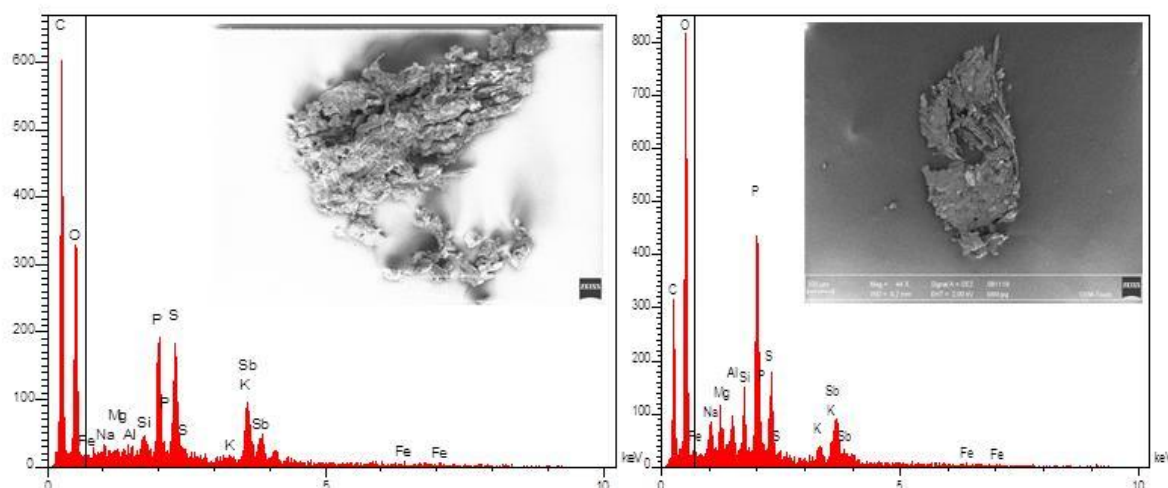
И мои предчувствия меня, к сожалению, не обманули. Я довольно быстро обнаружил, что фирма «COPYING» выпускала как раз перья для ручек. А зачем же намазка на ребрах коробка? Я ещё раз внимательно изучил эту намазку. Она была довольно гладкой, а не шершавой, какая должна быть у спичечного коробка.



*Рис. 9. Коробки 1920-годов. Из коллекции Р.Э. Узбекова.*

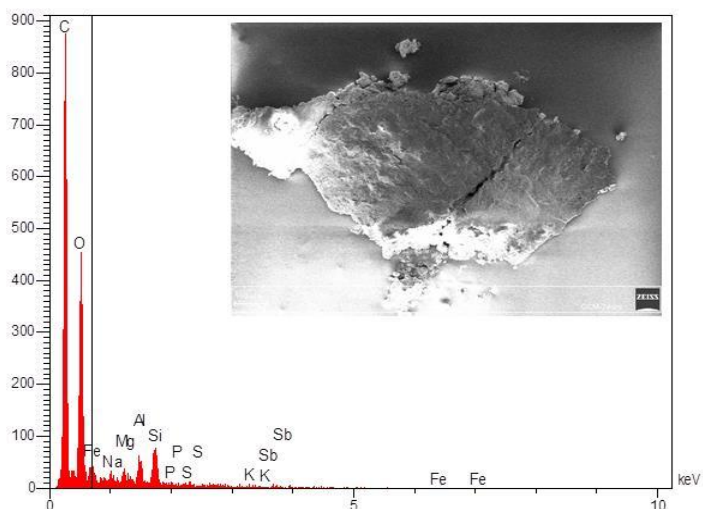
Я попробовал зажечь современную спичку о намазку и это у меня не получилось. Также я не обнаружил на намазке следов других попыток зажечь спичку. Неужели и намазка такая же подделка, как и бандероль? Для проверки «намазки» я сделал с помощью сканирующего электронного микроскопа химический анализ по спектру испускания вторичных электронов.

В качестве «положительного контроля» я взял два коробка, выпущенные в 1920-ых годах: фабрики «Зарница» и «Фабрики имени Ленина» (Рис. 9).



*Рис. 10. Фотографии, полученные с помощью сканирующего электронного микроскопа и химический анализ фрагментов намазки коробка фабрики «Зарница» (слева) и коробка «Фабрики имени Ленина» (справа). P – фосфор.*

Результаты оказались абсолютно однозначными. Если намазка обоих «контрольных» настоящих коробков содержала 20-30 процентов фосфора (Рис. 10), то «намазка» исследуемого коробка фосфора практически не содержала (Рис. 11). По крайней мере на уровне чувствительности метода. Небольшое количество фосфора всегда имеется в органическом клее или краске.



**Рис. 11.** Фотография полученная с помощью сканирующего электронного микроскопа и химический анализ фрагмента «намазки» коробка Хаммера. P – фосфор практически на нулевом уровне.

Установив все эти факты, я снова обратился к продавцу и написал ему: «Всё оказалось гораздо хуже, чем я думал. Поддельным оказался не только царский бандероль, но и сам коробок. Боковые грани нарисованы коричневой краской, а сам коробок не от спичек, а от стальных перьев для ручек фирмы COPYING. Вам придётся всё-таки вспомнить, откуда этот коробок у Вас. В противном случае вся ответственность за подделку в моей статье ляжет целиком на Вас. Ведь в Вашем анонсе лота неверна не только дата выпуска, но и то, что этот коробок от спичек. Вообще-то в таких случаях принято возвращать деньги».

Сергей Геннадьевич Шрамов дал такой ответ: «Не буду вступать с вами в прения. Все мои лоты стоят в разделе разное, это подразумевает, что покупатель сам принимает окончательное решение в необходимости лота. В описании указано отремонтированный, а как это я уж не знаю (т к мне уже достался вполне приличном виде). Логично до ставки задать вопросы на, что обратить внимание. Вернуть стоимость лота возможно, но мне хотелось бы получить его в том виде, что отправил (расходы по пересылке на себя не беру т.к. вы инициатор сделки). Или как вариант можно рассмотреть некоторую компенсацию (без возврата

лота) раз лот вас разочаровал (уточню, у меня осталось своё мнение по данному вопросу, а его решение это жест доброй воли, дабы не трать время на выяснения) С уважением . Сергей». (орфография ответа сохранена).

Что же, действительно, вопросов до покупки лота я не задавал, поскольку привык иметь дело с добросовестными продавцами и на «Молотке», и на «Мешке» и на «eBay» и не был готов к столь существенному несоответствию лота его описанию.

Так как я не получил вразумительного ответа о происхождении коробка – «у меня появился, мне достался», то у меня таким образом сложилось мнение, что подделку изготовил сам продавец лота на Мешке Сергей Геннадьевич Шрамов (tstst23) из города Ейска Краснодарского края, о чём я ему и сообщил: «Раз уж Вы так упорно не хотите ответить на мой вопрос, то буду считать, что эту подделку изготовили лично Вы. Вы же ещё мне предлагали собственными руками снова наклеить поддельный бандероль для спичек до 1905 года на коробок от перьев 1926 года и вернуть Вам, чтобы Вы его впарили снова кому-то, кто не вполне разбирается в тонкостях филлумении». Может быть я и не прав, но Сергей Геннадьевич не стал опровергать это моё предположение.

Вот таким образом в три приёма - наклеенный поддельный бандероль, нарисованная намазка и утаивание содержания сигнатуры – я был обманут и купил за 850 рублей (700 рублей + 150 рублей доставка в Москву) вместо спичечного коробка коробку перьев для ручек. Возвращать лот и требовать вернуть деньги я не стал, чтобы продавец не продал его вторично менее критично настроенному покупателю и оставил коробок себе на память. Надеюсь, что мой отрицательный опыт будет полезен читателям и они будут внимательнее относиться к покупке лотов у продавцов-фальсификаторов. А сама история этого расследования всё равно получилась довольно интересная и в чём-то даже поучительная.

*Автор благодарит инженера Жульяна Бюрло-Гайяра (Julien Burlaud-Gaillard) за помощь в исследовании химического состава намазки коробков с помощью сканирующего электронного микроскопа.*

## **Источники информации**

1. Фирсова Т.Н., Дружинин В.М. Стандартизация в филумении. 2004. Москва, Издательство ЗАО Кудесники, 140с.
2. Узбеков Р.Э. (2010) “Царский бандероль на коробке Советской России”, “Невский филуменист”, № 33, стр. 6-9. <http://phillumeny.info/wp-content/uploads/2012/11/Paper-11-Banderol-na-korobke-CCCP-6.pdf>.

3. Статья из Википедии о концессии. (<https://ru.wikipedia.org/wiki/Концессия>).
4. Статья о фабрике имени Дунаева (<http://istgeodez.com/439-ya-tsentralnaya-voenno-kartograficheskaya-fabrika-im-dunaeva/>).
5. Схематический план Москвы 1930 года (<http://rosantik.ru/cat/starinnye-karty/moskva-sxematicheskij-plan-1930/> ).
6. Ленин В.И. Полное собрание сочинений. Том 43, стр.68.
7. Юзвович Л.И. Иностраный концессионный капитал в период новой экономической политики. <https://cyberleninka.ru/article/n/inostrannyj-kontsessionnyj-kapital-v-period-novoy-ekonomicheskoy-politiki>.
8. P. Dörling. 15.5.1989. Alt-Russland Firmenkatalog. Katalog der klassischen Zündholzetiketten und der ZH-Fabriken des russischen Reiches. Zeitraum: Zündholzetiketten von 1837 bis 1917; Geographischer Raum : Die heutigen Grenzen der UdSSR, dazu Charbin. (Перевод названия с немецкого: П. Дёрлинг. 15.5.1989. Каталог классических русских этикеток спичечных фабрик Российской империи. Временные рамки: с 1837 по 1917. Географические рамки: в границах СССР и производство спичек в Харбине.)
9. Арманд Хаммер. Мой век - двадцатый. Пути и встречи. Пер. с англ. - М.: "Прогресс", 1988. - 304 с. <https://e-libra.ru/read/494061-moy-vek-dvadcatyy.html>.
10. Сайт Студопедия. <https://studopedia.info/6-73605.html>