

**Каталог
спичечных фабрик и
спичечных этикетов
Российской империи.
1837-1918**

7

версия-**10**

А.Малеев

губернии

**МОСКОВСКАЯ,
НИЖЕГОРОДСКАЯ**

БУМАЖНЫЕ/КАРТОННЫЕ УПАКОВКИ XIX ВЕКА

ПУЧОК



ТУЕСОК



ПАКЕТ



Климатъ умеренный и постоянный.




<i>Геръ</i>		<p style="text-align: center;"><i>губерніи.</i></p> <p>Народонаселение состоитъ изъ Великороссіанъ.</p>
МОСКОВСКАЯ ГУБЕРН.		
		
<i>И</i>	<p style="text-align: center;"><i>настѣское море.</i></p> <p>Рьки: <i>Москва и Яуза.</i></p>	

Въ губерніи 1,374,700 душъ обоого пола.

Въ распространеніи земель 28,851 квадратная верста.

ПОЧВА ЗЕМЛИ СУГЛИНИСТАЯ, ПЕСЧАНАЯ И КАМЕНИСТАЯ.

Городъ до С. Петербурга 607 верстъ.

 <p><i>Владимиръ и Завьякъ</i></p>		 <p><i>Ильинскіи, Мининъ и Покровскіи; Бородинское поле</i></p>
<p><i>Москва приняла свое имя отъ древняго князя</i></p>	<p>Городъ:</p> <ol style="list-style-type: none"> 1 Москва. 2 Бронницы. 3 Коломна. 4 Серпуховъ. 5 Подольскъ. 6 Верей. 	<p><i>Село Коломенское</i></p>
<p><i>Минусинскіи, Воды</i></p>	<ol style="list-style-type: none"> 7 Можайскъ. 8 Руза. 9 Звенигородъ. 10 Богородскъ. 11 Волоколамскъ. 12 Клинскъ. 13 Дмитровъ. 	<p style="font-size: 2em; border: 1px solid black; border-radius: 50%; padding: 10px; display: inline-block;">57</p>

Москва, первая престолннная столица и столица великаго царства.

Широта въ градусахъ и минутахъ весьма дѣятельная.

МОСКОВСКАЯ ГУБЕРНИЯ

1. Звенигородский у., Шараповская в., д. Брехово, 1870

1872 АНДРЕЕВА Анисья Ивановна

1 строение 3 машины 1 резка 400 рам 2 котла

2000 ящ 6000 р 3 муж 12 жен

1500 ящ 3300 р 20 раб

(сведения предоставлены В.Бармаковым)

1879, 1888

1890 КЛИМОВА А.М.

22000 р 13 раб

2. Клинский у., д. Петровское, 1866

1872 БАЧУРИН Иван Ефимович

1 строение 2 маш 1 резка 200 рам

1000 ящ 3000 р 6 муж 18 малол.

(сведения предоставлены В.Бармаковым)

3. Московский у., Михалёвская в., ст. Бронницы Моск.- Каз. ж/д

1918* ВСЕРОССИЙСКИЙ СОЮЗ ПОТРЕБИТЕЛЬСКИХ ОБЩЕСТВ

(сведения по списку В.Богданова)

4. Рузский у., Моревская в., д. Колюбякино, 1890


1890 ВЫСОЦКИЙ Д. и К^о

бсф 32000 р 85 раб

1892, 1894 «ВЫСОЦКИЙ Д. и ГОЦ Р.» ТД




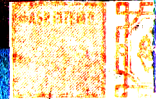
4.1 1890-1891

чрн/жлт Из 



4.2 1892-1894

чрн/жлт Из 



5. г. Москва, февраль 1846

1846 ГЕВЕЛИНГ

(сведения из издания «Историко-статистический обзор промышленности России» под ред. Д.А.Тимирязева, СПб, 1886)

6. Москва, Пресненская часть, 5 квартал, дом Гезена (с 1878 Старая площадь, дом Медынцева; с 1884 Бол. Пресня, № 40; с 1888 Старая площадь, дом Митчинсона), 1848

1861	ГЕЗЕН Август Матвеевич	53000 р 23 раб (сведения предоставлены В.Бармаковым)
1862	ГЕЗЕН Август Матвеевич	зарегистрировано торговое клеймо
1863	ГЕЗЕН Август Матвеевич	зарегистрировано торговое клеймо
1864	ГЕЗЕН Авг. Матв. и МИТЧИНСОН Василий Романович	зарегистрировано торговое клеймо
1866		зарегистрировано торговое клеймо
1867		30577 р 65 раб
1870		35808 р 36 раб
1872		зарегистрировано торговое клеймо
		7 машин 2 сушилки 2 резки 800 рам 2 котла
		13490 ящ 52489 р 17 муж 6 малолет (сведения предоставлены В.Бармаковым)
1878	ГЕЗЕН Август Матвеевич и МИТЧИНСОН Вильгельм (Вильям)	
1879		13000 ящ 53800 р 79 раб
1880		
1884	ГЕЗЕН Авг. Матв., действ. стат. советн. и МИТЧИНСОН Сусанна	Петровна, купчиха
		26000 р 45 раб
1888, 1892		
1893-1895	✠ ГЕЗЕН, МИТЧИНСОН и К ^о	



крышка

6.1 1848-1863
кор'жит Из

основа



Упаковка фабрики Гезена
Тот же тип упаковки, что 6.2.

Предположительно,
крышка упаковки типа
«туесок» фабрики
А.Гезена.



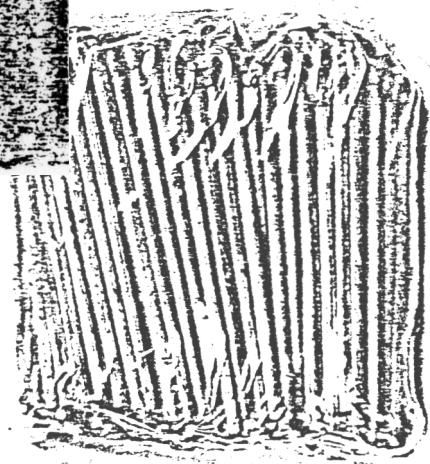
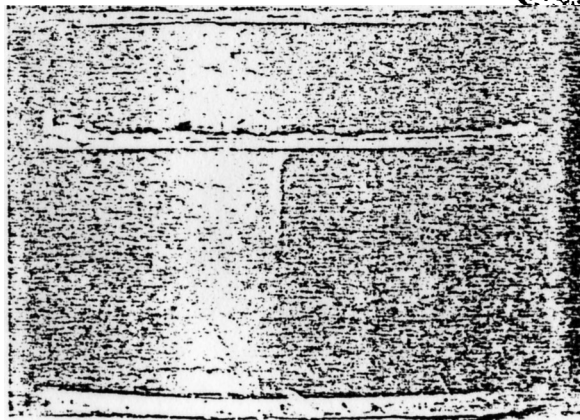


6.2 1864-18??
кор'жлт W ф

Упаковка фабрики Гезена и Митчинсон
(фото с сайта клуба «Невский факел»).
Упаковка типа «пакет».

6.3 1864-1892
чрн/син Дг ф

Круглый пенал диаметром 70 мм.
Высота основания 35 мм, крышки
– 15 мм.
Обе части обклеены синей бумагой.



Сохранившиеся спички,
примерно 210 штук.

Сведения о коробке 6.3 из каталога
П.Дёрлинга.

6.4 (тип упаковки неизвестен):

- а. верх надписи **ГЕЗЕНЬ** на уровне бойниц кремлёвской стены
- б. верх надписи **ГЕЗЕНЬ** на уровне стены набережной Москва-реки


 ФАБРИКА
 ГЕЗЕНЬ МИТЧИНСОНЪ
 ВЪ МОСКВѢ



ВИДЪ КРЕМЛЯ СЪ МОСКВА ВЪЦА ПИТЬ МОСТОМЪ ВЪ МОСКВѢ



ФАБРИКА
 ГЕЗЕНЬ
 МИТЧИНСОНЪ
 ВЪ МОСКВѢ
 РУССКАЯ СОБСТВЕННАЯ
 ИЗДАНИЕ ФАБРИКИ

FABRIQUE
 HEESSEN & MITCHINSON
 а MOSCOU

6.4a 1864-1892
 Др ⌘ ☐


 ФАБРИКА
 ГЕЗЕНЬ МИТЧИНСОНЪ
 ВЪ МОСКВѢ



ВИДЪ КРЕМЛЯ СЪ МОСКВА ВЪЦА ПИТЬ МОСТОМЪ ВЪ МОСКВѢ



ФАБРИКА
 ГЕЗЕНЬ
 МИТЧИНСОНЪ
 ВЪ МОСКВѢ
 РУССКАЯ СОБСТВЕННАЯ
 ИЗДАНИЕ ФАБРИКИ

FABRIQUE
 HEESSEN & MITCHINSON
 а MOSCOU

6.4b 1864-1892
 Зц ⌘ ☐

7. г. Москва

1867 ГЕРЛИХ Я.

1750 р 12 раб

8. Рузский у., с. Таболово

1876* ГЕССЕ Александр Карлович, подполковник

(сведения по списку В.Богданова)

1879 ГЕССЕ Екатерина Васильевна, вдова, 6000 ящ 17000 р 16 раб

1884 ТАУБЕ Эдуард Мартынович, фирма «ГЕССЕ» 20000 р 42 раб

1888 ГЕССЕ А.К.

1888 ГЕССЕ К.В.

1894 КЛАССЕН Г., фирма «ГЕССЕ А.К.»

1902 †

(сведения из каталога П.Дёрлинга)

В списках за 1876 (по Богданову) и 1888 указана фабрика Гессе в г.Рузе. Скорее всего, в Рузе помещалась контора фабрики села Таболово, которое расположено в 59 км от Рузы.

Нет ясности и с личностью владельца фабрики в 1888 г. Гессе К.В. Возможно, это та же Екатерина Васильевна, вдова основателя фабрики. В опросном листе, заполнявшимся в конторе, могли указать разговорную форму имени — Катерина.

Впрочем, это мог быть кто-то другой из семейства Гессе. В справочнике «Вся Россия» за 1902 год (издание Суворина) помещено такое объявление.

Может рижский Карл-Вольд Гессе, изготавливавший пробки, капсулы и фольгу, владел в 1888 году и таболовской фабрикой?

Коробки спичек фабрики Гессе формата 5+, видимо, состояли из двух частей — ящичка со спичками и крышки с боковинками, накрывавшей ящичек. На крышку и одну из боковинок клеился этикет. Три остальные боковинки заклеивались бандеродем, печатавшимся отдельно. Но это не акцизный бандероль, тот скреплял крышку и ящичек.

На этикетах использовались рисунки из журналов «Свет и тени», «Будильник», иллюстрации к басням И.А.Крылова и т.д.

ПРОБКИ: ГЕССЕ, Карл-Вольд, эриксинский, в.

К. В. ГЕССЕ.

Фабрика пробки, капсулы и фольги.
Существует сь 1875 г.

«ЗЕНГЕНГЪ, А. Г. и К°. Влад.: ф.-Зенг-бунъ, Картъ-Густ. Вильг., Раттарская, 13, пар. 12 с., 445 раб.; «КРИГСМАНЪ, А.», Акц. Об-во пробочн. фабр. въ г. Рузъ, Роковлевск., 87.
ПРОЗЛОЧНО - ГВОЗДИЛЬНЫЕ. «ВЕТ-ФАЛЬСКОЕ ОБ-ВО ПРОВОЛОЧН. ПРОМЫШЛЕН. въ ГАММЪ», Германск. Акц. Об-во. Зас.

бандероль на три боковинки

иллюстрация к басне Крылова «Осёл»

Осель.



ИЗЪ БАСЕНЪ КРЫЛОВА

И У ЛЮДЕЙ ВЪ ЧИНАХЪ
Съ плутами та-жъ вьда-пока чинъ малъ
и вьденъ,
То плутъ не такъ еще примьтенъ;
Но важнй чинъ на плутъ, какъ звонокъ
Звукъ отъ него и громокъ, и далежъ.

ВЪСКИЯ ПАРФЯНОВЫЯ

Осель.



ИЗЪ БАСЕНЪ КРЫЛОВА

Вылъ у крестьянина Осель,
И такъ себя, казалось, смирно вель

лицевой этикет с куском бандероля на одну боковинку

ГЕССЕ



МОСКОВСКИЯ ПАРФЯНОВЫЯ

Осель.



ИЗЪ БАСЕНЪ КРЫЛОВА

Вылъ у крестьянина Осель,
И такъ себя, казалось, смирно вель

№ 5+ ВЪ Г. РУЗЬ.

№ 5+ ВЪ Г. РУЗЬ.



ФАБРИКИ

развёртка крышки коробки формата 5+

ФАБРИКИ



место для намазки



ГЕССЕ

Формат 5+. Изображения в
масштабе 9:10

8.1 1886

Зц ♣ ☑

8.33 1886

Яч ♣ ☑



ГЕССЕ

ФАБРИКИ



№ 5+ ВЪ Г. РУЗЬ.

ФИНОВЫЯ

МОСКОВСКІЯ ПАРАФИНОВЫЯ



Судьба.
Судьба проказница шалуны,
Поставила такъ сама,
Искамъ глупымъ, счастье отъ
бесуны
Всѣмъ умнымъ, горестъ ума.

ФИНОВЫЯ

Скупой.



Когда, у золота, скупой не вѣстъ, не пьетъ,
Не домовому-тъ онъ червонца бережетъ?

8.2 1886

Зц ♣ ☑

МОСКОВСКІЯ

8.3 1886

Зц ♣ ☑

Объясненіе



Онъ. Я отъ Васъ положительно
безъ ума.
Она. Бога ради подальше, я бо-
юсь сумасшедшихъ.

8.4 1886

3ц  

МОСКОВСКІЯ ПАРАФИОНОВАЯ

8.34 1886

3ц  

ТЕССЕ

ФАБРИКА

№ 5+ВЪ Г. РУЗЬ.

НОВАЯ



Изъявляя за угощенье
Вамъ признательность мою,
Я въ сердечномъ восхищеньи,
За здоровье Ваше пью.

Осель.



Видя у крестьянина Осель,
И такъ себя, казалось, смирно вель

8.5 1886

3ц  

МОСКОВСКІЯ ПАРАФИОНОВАЯ

8.6 1886

3ц  

Напрасяна.



А тутъ, бѣсеюкъ, изъ-за пещки,
Нестидноли, кричитъ всегда ллелатъ на насъ
И самъ лишь у тебя учишься сей же часъ.
Какъ ящца пекутъ на свѣчѣ.

МОСКОВСКІЯ ПАРАФІНОВЫЯ

8.7 1886

Зц ⚡

Оракуль.



И слышала правда — да? — будто встарь
Судей такихъ видали,
Которые весьма умны бывали,
Пока у нихъ былъ умный секретарь.

МОСКОВСКІЯ ПАРАФІ

8.8 1886

Зц ⚡

Свинья подъ дубомъ.



«Вѣдь это дереву вредитъ.»
Ей, съ дубу воронъ говоритъ:

КИМПАРАФІНОВЫЯ

Конь и Всадникъ.



Какъ ни примагнива свобода,
Но для народа
Не меньше гибельна она,
Когда разумная ей мѣра не дана.

8.9 1886

Зц ⚡

8.10 1886

3ц ⚡

МОСКОВСКІЯ ПАРАФИОНОВЫЯ

Свиньи.



Ну, что жъ, Хавронья тамъ ты видѣла такого
Свинью спросилъ настухъ:
Вѣдь идетъ слухъ,
Что все у богачей лишь бисеръ да жемчугъ.

МОСКОВСКІЯ ПАРАФИОНОВЫЯ

Разбойникъ и Извозчикъ.



Какъ много изъ пустяго
На свѣтѣ дѣлаютъ преступнаго и злаго.

8.11 1886

3ц ⚡

МОСКОВСКІЯ ПАРАФИОНОВЫЯ

Вороненокъ.



Нерядко у людей то жъ самое бываесть,
Коль нескій плутъ.
Большому плуту подбѣжаесть:
Что считать съ рукъъ ворамаъ, зато воршекъ
бѣесть.

8.12 1886

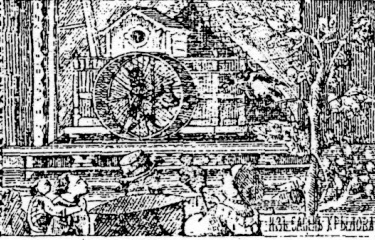
3ц ⚡

МОСКОВСКІЯ ПАРАФИНОВЫЯ

8.13 1886

3ц Ⓢ

Бѣлка.



Въ деревнѣ, въ праздникъ подь окномъ
Помѣщичьихъ хоромъ,
Народъ толпился;

МОСКОВСКІЯ ПАРАФ

8.14 1886

3ц Ⓢ

Волкъ и Лисина.



И сѣрый рыцарь мой.
Облаская по-уши кумой
Пошла безъ ужина домой.

КІЯ ПАРАФИНОВЫЯ

Двѣ Собаки.



Ну, что, жужутка, какъ живешь.
Слѣтъ-порѣ, какъ господа тебя въ хоромы
взлп-
Вѣдь, поминишь: на дворѣ мы часто голодали.
Какую службу ты несешь?

8.15 1886

3ц Ⓢ

8.16 1886

Зц ⌘ ☐

МОСКОВСКИЕ ПАРАФИЛОВЫЯ

Волкъ и Пастухи.



ИЗЪ БАСЕНЪ КРЫЛОВА

Какой бы шумъ вы всё здѣсь подняли, друзья,
Когда бы это сдѣлалъ я!

МОСКОВСКИЕ ПАРАФИЛОВЫЯ

Лягушка, просящая Царя.



Лягушкамъ стало не угодно
Правленіе народно,
И повазлось имъ совѣтъ не благородно
Безъ службъ и на волѣ жить,

8.17 1886

Зц ⌘ ☐

МОСКОВСКИЕ ПАРАФИЛОВЫЯ

Госпожа и двѣ служанки.



ИЗЪ БАСЕНЪ КРЫЛОВА

У Барыни, старушки крокодиловой,
Метомонной и брызгливой,
Двѣ были дѣвушки, Служанки, коихъ часть

8.18 1886

Зц ⌘ ☐

Дозволено Цензурою Москва, 4 Сентя

МОСКОВСКИЕ ПАРАФИНЫ

8.19 1886

3ц Ⓢ ☐

Встреча въ гран-пленитѣ



Сынъ. Папаша! глазамъ не вѣрю... а вы тутъ?
Отецъ. Смотри, матери ни слова з то,
изувѣчу!

МОСКОВСКИЕ ПАРАФИНЫ

8.20 1886

3ц Ⓢ ☐

Мальчикъ и Змѣя.



Мальчишка, думая поймать угря.
Схватилъ змѣю и взорвавшись отъ страха,

МОСКОВСКИЕ ПАРАФИНЫ

Пѣтухъ и Жемчужное зерно



Изъ басеньи Жемчуга
Навозу куцу разрыная,
Пѣтухъ нашелъ Жемчужное зерно,
И говоритъ: Куда оно,
Какая ведь пустая!

8.21 1886

3ц Ⓢ ☐

8.22 1886

Зц ⚡

МОСКОВСКІЯ ПАРАФИНЫ

Обыкновенная исторія



Тише... это шаги моего мужа...
надынь поскорѣ перчатки...

МОСКОВСКІЯ ПАРАФИНЫ

А хы



Бабуля. — Ахъ Машенька прелесть моя!
Горничная. — Ахъ, что Вы это ставите, увидать...
Жена. — Ахъ мерзавецъ!

8.23 1886

Зц ⚡

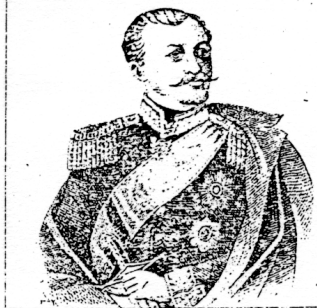
Н. А. КИРЬЕВЪ



Ко братьямъ страдающимъ души его летѣла
Самоотверженно желалъ въ служить,
Онъ первой жертвой палъ за праведное дѣло
И памятью о немъ должнымъ дорожить
Онъ палъ въ честномъ бою свободу защищая,
Какъ больно смерть его отозвѣчалась въ сердцахъ
Невѣдома для насъ могилы дорога!
Остались врагъ его во вражескихъ рукахъ!
Н. К.

МОСКОВСКІЯ ПАРАФИНЫ

М. Г. Черняевъ



Архистратигъ славянскіи рати,
Воздухорисный герой!
Подъ кровомъ Вождей благодати
Да совершится подвигъ твой!
Да сохранишь въ берѣбѣ кровавой
Тебя Всевышняго рука,
И память для твоихъ со славою
Пройдетъ въ далекіе вѣка

Ф. Миллеръ.

МОС


8.24 1886

Дг ⚡

8.25 1886


Дг ⚡

коробка формата №8




ПРАВО СОБСТВЕННОСТИ УТВЕРЖДЕНО ПРЯМЫМЪ ДѢЙСТВІЕМЪ

ФАБРИКА ГЕССЕ
ВЪ Г. Р. УЗЪ.



МОЛЧАЛИНЪ И ХЛЕСТОВА



МОЛЧАЛИНЪ. Я вашу партію составилъ:
мосъе Кокъ, Фома Фомичъ и я.

ХЛЕСТОВА: Спасибо, мой дружокъ!

МОЛЧАЛИНЪ: Вашъ шпигъ прелестный
шпигъ: не болѣе наперетка,
Я гладилъ все его: какъ мех-
ковая шерстка!

ХЛЕСТОВА: Спасибо, мой родной!

МОСКОВСКІЯ ПАРАФИНОВЫЯ

№ 8

С. П. Б. СКАДЪ ЛАПШИНА Б. САДОВАЯ № 35

8.26 1886

Мл

этикетки форматов №8 и 4
показаны в размере оригинала

Дозволено цензурою. Москва, 5 Февраля 1886 г. Типо-Литографія И. Любимова.

Угол типографского листа с отпечатанным этикетом формата №8

(все предшествующие этикетки — формата №5+).

Под этикетом напечатано разрешение цензуры, полученное московской типо-литографией И. Любимова 5 февраля 1886 года.

Предположительно, коробка формата №8 аналогична коробке формата №5, но имеет другие размеры.

Спички фабрики Гессе хранились/продавались на складе В.А. Лапшина (Большая Садовая, 35).

МОСКОВСКІЯ
ПАРАФИНОВЫЯ
№ 8-й.

ЖЕЛЕЗНОДОРОЖНЫЙ КОРОЛЬ



Строитель германскихъ дорогъ
Труда преисполненъ, отваги,
Россіи нажится помочь
Устривъ въ залогъ ей бужаги.
Съ Ландау хотѣлъ онъ вдвоемъ
Безъ шушу намъ дать миллионы,—
Ему помѣшали всесемъ
Россійскіе наши законы.

N. N.

ФАБРИКИ
А. Н. ГЕССЕ
ИЛЬ РИЧЕРЪ.

8.27 1886

Зц

8.31 1886

Мл



ПУТЕШЕСТВІЕ САТАНЫ.

изъ БУАИЛЬСЯ
Европа въ гнѣвъ восклицаетъ
«Чертъ знаешь что творить Царь-
градъ».
Тамъ погу чертъ себѣ сломаетъ!...
Я насъ... Слѣшу убраться въ адъ..



лицевой и оборотный (?)
этикетки формата №4.
Сведений о форме упа-
ковки нет.

PROPRIÉTÉ DE LA FABRIQUE
N° 8
ALLUMETTES INODORES

L'OURS ET L'AMATEUR DES
 JARDINS.



Rien n'est si dangereux qu'un ignorant
 ami,
 Mieux vaudrait un sage ennemi.

LE LOUP ET LES BERGERS.



Ils n'auront ni croc ni marmite!
 Bergers, bergers, le loup n'a tort
 Que quand il n'est pas le plus fort:
 Voulez-vous qu'il vive en ermite?



FABRIQUE HESSE
ROUZA

S'adresser à l'entrepôt Lapchine, Bolchaya
 Sadovaya № 35, ST. PETERSBOURG.



8.29 1886

Мл ☞ ☐

8.30 1886

Зц ☞ ☐

МОСКОВСКІЯ ПАРАФЪИЮВЫ



Un peu... beaucoup...
 passionément... point du
 tout!!!

фабричный штампель
 для заклеивания концов
 акцизного бандероля



8.35 1886

Яч ☞ ☐

В Российской Национальной библиотеке (Санкт-Петербург) хранится уникальная книга под названием «Спичечная фабрика А.К.Гессе, Руза. (Наклейки на спички фабрики Гессе в Рузе)», М, 1886. Копия каталожной карточки этого издания показана ниже.

Вообще-то, никакая это не книга. У неё нет обложки, нет названия (то, что в карточке — это творчество библиографов), нет текста — только иллюстрации, страницы пронумерованы от руки. , Такое впечатление, что она существует в единственном экземпляре. Как если бы кто-то на фабрике собрал листы с рисунками, использовавшимися на этикетах, сшил их (листы) в тетрадь и от руки перенумеровал страницы.

	Спичечная фабрика А.К.Гессе, Руза
18.128.1.21	[Наклейки на спички фабрики Гессе в г. Рузе]. М: ценз. 1886.
	[167] с. с илл. ДКА ОБЛ
	Текст на рус., франц. и нем. яз.
385-500	

Так это, или не так, но теперь известны более ста рисунков, использовавшихся для спичечных этикеток на фабрике Гессе.

Этот уникал в библиотеке вам не выдадут, но можно заказать копии страниц в Интернет-магазине РНБ. Можно эти рисунки увидеть и в брошюре «Документы по истории спичечного производства Российской империи. 1841-1918», Выпуск 9, М, 2006 (составитель А.Малеев). Правда, брошюра существует только в дюжине экземпляров.



9. Клинский у., д. Тилик(х)тин(о), 1865

1867 ЗАХАРОВ Федор Осипович, купец
1872

4900 р 25 раб
1 строение 3 маш 300 рам 4 котла
3000 ящ 8000 р 16 муж 30 малол.

(сведения предоставлены В.Бармаковым)

1878 склады

ЗАХАРОВ Федор Осипович, Москва, городская часть, 3-й кв., дом
Медынцева

ЗАХАРОВ Осип Осипович, Москва, Тверская часть, 5-й квартал, дом
Головкина

1879 склады

ЗАХАРОВ Федор Осипович, Москва, гор.ч. 3-й кв. дом Медынцев

ЗАХАРОВ Осип Осипович, Москва, городская часть, дом церкви
Николая Красный звон

1879
1888

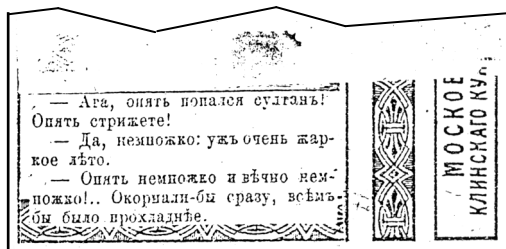
4000 ящ 12000 р 45 раб

Извещено Цензурой Москва, 29 СЕНТЯБРЯ 1880 г. Литография И.И. Любимова.



фабричный штемпель
для заклеивания концов
акцизного бандероля

9. 1880
Зц ♂



сохранившийся остаток этикета

9.1 1880
Зц ♂



9.2 1880
Зц ♂

этикет с края печатного листа
с пометкой о цензурном разреше-
нии



из Журн. Свѣтъ и Луны

Александрна, слыш, въ газетахъ-то пишутъ что таперича на насъ сама небесная иншерія войной идегъ...
 Батюшки, отци родние!! Неужто свѣта представленіе!!

9.3 1880
 Зц ♣

И Н О В Ы Я
 В И Ч А З А Х А Р О В А

9.- 1880
 Яч ♣

9.4 1880
 Зц ♣



из Журн. Свѣтъ и Луны

ВЪ НЕСКУЧНОМЪ САДУ.
 ОНА— Скажите, отчего это онъ называется Нескучнымъ садомъ?
 ОНЪ— Оттого, что, когда мужа уѣзжаютъ на ярмарку, то нескучно бываетъ тутъ ихъ женамъ...

МОСКОВСКІЯ ПАРАФИНОВЫЯ
 СВАСОМЪ УЛИЦА ДАВЫДОВСКАЯ

ВЪ СМЛАДѢ ОО ЗАХАРОВА
 НА МОСКВОРЪЦКОЙ УЛИЦѢ ВЪ МОСКВѢ.

ЗАХАРОВА



из Журн. Свѣтъ и Луны

Докторъ (отдавая рецептъ). Натерайтесь этимъ средствомъ два раза въ день.
 Пациентъ—еврей—Зацѣмъ два раза-а? Я-зе могу и болѣе.
 Докторъ.—Вамъ говорятъ два раза.

9.5 1880
 Зц ♣

Ф И Н О В Ы Я
 П О В И Ч А З А Х А Р О В А

9.6 1880
 Зц ♣



из Журн. Свѣтъ и Луны

Барыня просить извинить—что нельзя принять—одѣвается.
 Странное дѣло то нельзя видѣть потому что одѣвается другой разъ—раздѣвается, когда же послѣ того можно ее видѣть?
 По окончанія того и другаго.

МОСКОВСКІЯ ПАРАФИНОВЫЯ

ФАБРИКИ

№ 5 + ВЪ Г. КЛИНЬ.



Скажите, пожалуйста, Петръ Петровичъ: что такое платоническая любовь?
 О, это любовь чистая, святая, безъ злаго помысла...
 А подарки можно принимать, любя платонически?
 Можно.
 Ахъ, какъ бы я хотѣла полюбить.

МОСКОВСКІЯ ПАРАФИНОВЫЯ
 КЛИНСКАГО КУПЦА ВЕДОРА ОСИПОВИЧА ЗАХАРОВА

9.7 1880

Зц ⚡

9.8 1880

Зц ⚡

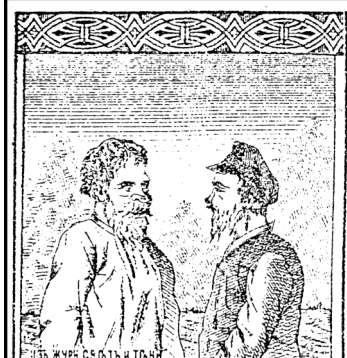


ГОРОДОВ. Ваше бла-а-родье. Вставай! Сидѣть на бульварѣ не приказано...
 Оставьте меня я живой мертвецъ...
 ГОРОДОВ. Кондратьичъ! Слышь, живой мертвецъ... Свеземъ его въ кварталъ тамъ разберутъ, мертвецъ онъ или притворяется.

МОСКОВСКІЯ ПАРАФИНОВЫЯ
 КЛИНСКАГО КУПЦА ВЕДОРА ОСИПОВИЧА ЗАХАРОВА

9.9 1880

Зц ⚡



— Ну, ребята, хорошо веселились послѣ получки?
 — Наилучшимъ маеромъ: Антопу въ дракъ ухо оборвали, Семень съ плеча въ канаву свалился и ногу вывихнулъ, а я за буйство въ кварталѣ ночевалъ.

МОСКОВСКІЯ ПАРАФИНОВЫЯ
 КЛИНСКАГО КУПЦА ВЕДОРА ОСИПОВИЧА ЗАХАРОВА



Онъ а.— Вотъ моя приемная, дагше будуаръ и спальня.
 Онъ.— А это что за росписание?
 Она.— Это приемные часы для моихъ близкихъ друзей.

МОСКОВСКІЯ ПАРАФИНОВЫЯ
 КЛИНСКАГО КУПЦА ВЕДОРА ОСИПОВИЧА ЗАХАРОВА

9.10 1880

Зц ⚡

9.11 1880
Зц ☉

9.12 1880
Зц ☉

МОСКОВСКІЯ ПАРАФІНОВІЯ
КЛИНСКАГО КНЯЩА ВЕДОРА ОСИПОВИЧА ЗАХАРОВА



— Знаешь что, Пегя? Коли послѣ
свадьбы отправился въ путешествіе.
— Въ какое?
— Подъ башмакъ своей дрожайшей
половинѣ.

МОСКОВСКІЯ ПАРАФІНОВІЯ
КЛИНСКАГО КНЯЩА ВЕДОРА ОСИПОВИЧА ЗАХАРОВА

НАША ПРИСЛУГА.



— Баринъ.—Дома Баринъ?
— Лакей.—Никакъ нѣтъ-съ.
— Баринъ.—Куда-же онъ ушелъ?
— Лакей.—Въ свою спальню-съ.

9.13 1880
Зц ☉

МОСКОВСКІЯ ПАРАФІНОВІЯ
КЛИНСКАГО КНЯЩА ВЕДОРА ОСИПОВИЧА ЗАХАРОВА



Теперь несу тебѣ я розы,
Шипы-же будешь самъ срывать,
Когда настанетъ время прозы—
Когда твоею будутъ звать.

МОСКОВСКІЯ ПАРАФІНОВІЯ
КЛИНСКАГО КНЯЩА ВЕДОРА ОСИПОВИЧА ЗАХАРОВА



— Не ужели тебѣ не надобно такъ
долго танцовать?
— Ахъ, мама! Да вѣдь я танцую
въ пользу бѣдныхъ.

9.14 1880
Зц ☉



КАЗЪ ЖУРНАЛА СЪВѢТЪ И ПЪТНИ

— Прось ты свои скверности! Ужъ попадешь ты въ адъ...

— Ой-ли? Ну, ладно, А то, въ самомъ дѣль, пожалуй, и на томъ-то свѣтѣ свидишься съ тобой.

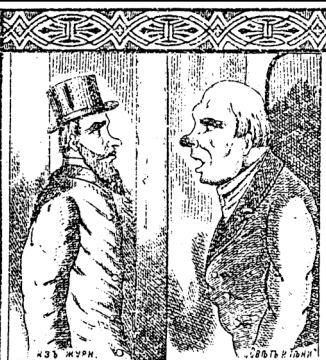
МОСКОВСКІЯ ПАРАФИНОВЫЯ
УЛИЦА ПУШКИНА
ДОРА ОСИПОВИЧА ЗАХАРОВА

9.15 1880

Зц ⚡

9.16 1880

Зц ⚡



КАЗЪ ЖУРНАЛА СЪВѢТЪ И ПЪТНИ

— Г. Нотариусъ! завтра потрудитесь выслушать мою послѣднюю волю!

— Какъ, но вѣдь вы завтра женитесь?

— По этому-то я и прошу выслушать послѣдній разъ мою волю.

МОСКОВСКІЯ ПАРАФИНОВЫЯ
УЛИЦА ПУШКИНА
КЛИНСКАГО КУПЦА ВЕДОРА ОСИПОВИЧА ЗАХАРОВА

9.17 1880

Зц ⚡



— Докторъ, — Я нахожу, что вы немного малокровны, по этому вамъ очень было бы полезно желѣзо.

— Пациентка. — А я думаю, что мнѣ гораздо было бы полезнѣе золото...

МОСКОВСКІЯ ПАРАФИНОВЫЯ
УЛИЦА ПУШКИНА
ДОРА ОСИПОВИЧА ЗАХАРОВА



КАЗЪ ЖУРНАЛА СЪВѢТЪ И ПЪТНИ

— Кузьма Кузьмичъ, я слышалъ, что ты обанкротился?

— Ну, обанкротился, — что жъ изъ этого?

— Да, помплуй, — должно быть у тебя есть деньги. (Одолжи мнѣ 10000, а какъ только я обанкрочусь, то тотчасъ — же возвращу тебѣ съ хорошиимъ процентомъ.)

МОСКОВСКІЯ ПАРАФИНОВЫЯ
УЛИЦА ПУШКИНА
КЛИНСКАГО КУПЦА ВЕДОРА ОСИПОВИЧА ЗАХАРОВА

9.18 1880

Зц ⚡

9.19 1880
Зц ♂

МОСКОВСКІЯ ПАРАФИНОВІЯ
КЛИНКАТО КЛПАЕДГОРА ОСИПОВИЧА ЗАХАРОВА

9.20 1880
Зц ♂

МОСКОВСКІЯ ПАРАФИНОВІЯ
КЛИНКАТО КЛПАЕДГОРА ОСИПОВИЧА ЗАХАРОВА

ТАМАРА ПОСІБ БАЛА.



Ночь тиха, ночь лена
Не могу лезь, уснуть;
Вальсь, мазурка, галопъ.
Возвоньвали мнѣ грудь.

9.21 1880
Зц ♂

Мораль понятая въ прямомъ смыслѣ.



- По-о-да-ай-те!!
- Учись самъ доставать.
- Достаяю матушка бариня, да мало!

МОСКОВСКІЯ ПАРАФИНОВІЯ
КЛИНКАТО КЛПАЕДГОРА ОСИПОВИЧА ЗАХАРОВА



Первый.—А я къ тебѣ!
Второй.—И я къ тебѣ.
Объ.—Жаль, что не застаю тебя
дома. Продай! (расходится)

МОСКОВСКІЯ ПАРАФИНОВІЯ
КЛИНКАТО КЛПАЕДГОРА ОСИПОВИЧА ЗАХАРОВА

РУССКАЯ ПОСЛОВИЦА.



На Бога надѣйся, а самъ не пломай.

9.22 1880
Зц ♂



изъ журн. Свѣтъ и Тѣнь

— Что-же, ты пойдешь со мною в баню?

— Спасибо, я и так не могу прийти въ себя послѣ вчерашней бани, которую мнѣ задала жена.

— То-то у тебя и волосъ-то стало меньше!

МОСКОВСКІЯ ПАРАФИНОВЫЯ
КЛИНСКАГО КУПЦА ВЕДОРА ОСИПОВИЧА ЗАХАРОВА

9.23 1880

3ц ⚡

9.24 1880

3ц ⚡



изъ журн. Свѣтъ и Тѣнь

— Послушайте!.. Расскажите что нибудь про мошенников.

— Извольте. Жилъ-былъ одинъ банкиръ...

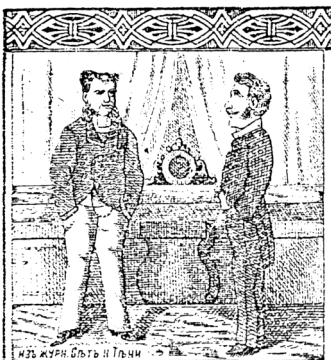
— Ну, что-жъ дальше?

— Все!

МОСКОВСКІЯ ПАРАФИНОВЫЯ
КЛИНСКАГО КУПЦА ВЕДОРА ОСИПОВИЧА ЗАХАРОВА

9.25 1880

3ц ⚡



изъ журн. Свѣтъ и Тѣнь

— Да Пети, наконецъ-то я женись.

— Вотъ какъ! На комъ же?

— На двѣхъ съ хорошими состояніемъ; не знаю только умна-ли она?

— Ну, это не трудно: попробуй, только сдѣлать предложеніе, — если она согласится значитъ навѣрное глупа.

МОСКОВСКІЯ ПАРАФИНОВЫЯ
КЛИНСКАГО КУПЦА ВЕДОРА ОСИПОВИЧА ЗАХАРОВА



изъ журн. Свѣтъ и Тѣнь

Знаешь-ли Иванъ Петровичъ, я сдѣлалъ замѣчательное открытіе!

Какое?

Я открылъ жену, которая никогда не ссорится съ мужемъ.

Ради Бога! — скажи, гдѣ эта счастливая чета?

Она живетъ въ Парижѣ а онъ въ Москвѣ.

МОСКОВСКІЯ ПАРАФИНОВЫЯ
КЛИНСКАГО КУПЦА ВЕДОРА ОСИПОВИЧА ЗАХАРОВА

9.26 1880

3ц ⚡

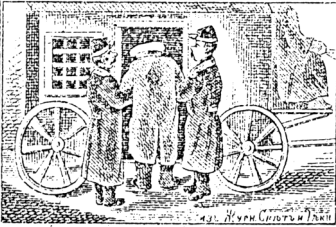
9.27 1880
3ц ⚡

МОСКОВСКІЯ ПАРАФИНОВІЯ
КЛИНКАГО КИЦА ВЕДОРА ОСИПОВИЧА ЗАХАРОВА

9.28 1880
3ц ⚡

МОСКОВСКІЯ ПАРАФИНОВІЯ
КЛИНКАГО КИЦА ВЕДОРА ОСИПОВИЧА ЗАХАРОВА

НАРОДНАЯ ПОСЛОВИЦА.



Назвался груздемъ,—плати въ кузовъ

ВЪ БАНѢ.



Стрѣчь Вася въ банкѣ?

9.29 1880
3ц ⚡

МОСКОВСКІЯ ПАРАФИНОВІЯ
КЛИНКАГО КИЦА ВЕДОРА ОСИПОВИЧА ЗАХАРОВА

РУССКАЯ ПОСЛОВИЦА.



Просишему дается.

МОСКОВСКІЯ ПАРАФИНОВІЯ
КЛИНКАГО КИЦА ВЕДОРА ОСИПОВИЧА ЗАХАРОВА

НАРОДНАЯ ПОСЛОВИЦА



Небыло печали—терпѣнъ накачали.

9.30 1880
3ц ⚡

МОСКОВСКІЯ ПАРАФИНОВІЯ
КЛИНСКАГО КУПЦА ВЕДОРА ОСИПОВИЧА ЗАХАРОВА

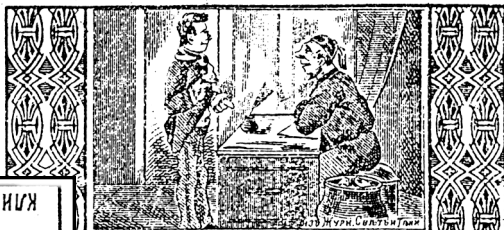
9.31 1880
3ц ⚡



Дядя Ваня, ты куда дѣвлял свои волосы
Посылял отъ Стрѣльни до Москвы.

9.32 1880
3ц ⚡

МОСКОВСКІЯ ПАРАФИНОВІЯ
КЛИНСКАГО КУПЦА ВЕДОРА ОСИПОВИЧА ЗАХАРОВА



Вы переписали мою рукопись?
Да-съ, переписалъ.
Ну, какъ она вамъ понравилась?
Виновать, я ее не читалъ-съ...

9.33 1880
3ц ⚡

МОСКОВСКІЯ ПАРАФИНОВІЯ
КЛИНСКАГО КУПЦА ВЕДОРА ОСИПОВИЧА ЗАХАРОВА



Что это ты, братъ? Никакъ лижешь конфеты?
Да вотъ я купилъ для одного семейства об-
сахаренныхъ каштановъ, да пахочу, что у въ-
которыхъ изъ нихъ не совсѣмъ извѣстная форма.

МОСКОВСКІЯ ПАРАФИНОВІЯ
КЛИНСКАГО КУПЦА ВЕДОРА ОСИПОВИЧА ЗАХАРОВА



Деньги сейчасъ будутъ: ѣдемъ въ
паркъ, я велѣлъ заложить лошадь!
Въ шарбанъ?
Нѣтъ, въ ссуху?

9.34 1880
3ц ⚡

9.35 1880
3ц ⚡



Что это вы, Семень Пашфилович, такъ похудѣли?
Да что, братъ, я самъ незнаю, на-меднясь снялшка науку какую-то чи-тать, что отъ тепла, вишь, тѣла рас-ширяется, вотъ я и хожу кажинный день въ баню парится, чтобы расши-рится, значить, а выходить напротивъ. Ни черта эфти науки не стоятъ.

МОСКОВСКІЯ ПАРАФИНОВЫЯ
КЛИНСКАГО КУПЦА ВЕДОРА ОСИПОВИЧА ЗАХАРОВА

9.36 1880
3ц ⚡

МОСКОВСКІЯ ПАРАФИНОВЫЯ
КЛИНСКАГО КУПЦА ВЕДОРА ОСИПОВИЧА ЗАХАРОВА



Вы переписали мою рукопись?
Да-съ, переписали.
Ну, какъ она вамъ понравилась?
Виновать, я ее не читалъ-съ...

9.37 1880
3ц ⚡

МОСКОВСКІЯ ПАРАФИНОВЫЯ
КЛИНСКАГО КУПЦА ВЕДОРА ОСИПОВИЧА ЗАХАРОВА



Пусть мѣръ года страданьемъ мѣрять,
Пусть въ мѣрь моремъ льется кровь, —
За новый годъ! за всѣхъ, кто вѣрять
Въ надежду, счастье и любовь!

МОСКОВСКІЯ ПАРАФИНОВЫЯ
КЛИНСКАГО КУПЦА ВЕДОРА ОСИПОВИЧА ЗАХАРОВА

ВЪ ТАБАЧНОЙ ДАВКѢ.



Дай-ка мнѣ сигаръ для барина.
Какихъ тебѣ—легкихъ что ли?
Да, полегче, у меня и такъ полнозъ
возь покупокъ.

9.38 1880
3ц ⚡



Баринъ. Иванъ, съ твоими способностями ты далеко пойдешь!
Танъй. Куда сударь ходитъ-то, нешто вотъ въ лавочку иной разъ, да и-то, когда кухаркѣ некогда.

МОСКОВСКІЯ ПАРАФИНОВЫЯ
КЛИНСКАГО КУПЦА ВЕДОРА ОСИПОВИЧА ЗАХАРОВА

9.39 1880

Зц ♂

9.40 1880

Зц ♂



Отчего это, Матрена Савишна, ваши дѣтки такъ грустны?

Ужь и не говори, матушка кажннй день колочу за эфту грусть, да никакъ отучить не могу.

МОСКОВСКІЯ ПАРАФИНОВЫЯ
КЛИНСКАГО КУПЦА ВЕДОРА ОСИПОВИЧА ЗАХАРОВА

9.41 1880

Зц ♂



Трезвнй.—Аль съ радости?
Пьяннй.—Какія у насъ радости?! Плохо!
Трезвнй.—Значить, съ горя?
Пьяннй.—Да что горевать?!.. Гуд-лаемъ!!

МОСКОВСКІЯ ПАРАФИНОВЫЯ
КЛИНСКАГО КУПЦА ВЕДОРА ОСИПОВИЧА ЗАХАРОВА



УЧИТ. Какую пользу приноситъ естественная исторія?

УЧЕНИКЪ.—50 коп.

УЧИТ. Это что за глупость? вы съ ума сошли?

УЧЕНИКЪ.—Нѣтъ—съ Пансіону естественная исторія стоить 50 коп. а намъ ее продають по 1 руб.

МОСКОВСКІЯ ПАРАФИНОВЫЯ
КЛИНСКАГО КУПЦА ВЕДОРА ОСИПОВИЧА ЗАХАРОВА

9.42 1880

Зц ♂

9.43 1880
3ц ♂

МОСКОВСКІЯ ПАРАФИНОВІЯ
КЛИНСКАГО КИПА ВЕДОРА ОСИПОВИЧА ЗАХАРОВА

9.44 1880
3ц ♂

МОСКОВСКІЯ ПАРАФИНОВІЯ
КЛИНСКАГО КИПА ВЕДОРА ОСИПОВИЧА ЗАХАРОВА



У васъ цѣтъ огня?
Нѣтъ, но у меня есть теща въ Бу-
харестѣ.

9.45 1880
3ц ♂



Что же, наконецъ, ты и востомъ каж-
дый день выѣзжать думаешь?—это изъ
ружь вонь!
О, нѣтъ, мой милый, я буду выѣзжать
всего только 5-ть дней въ недѣлю.

МОСКОВСКІЯ ПАРАФИНОВІЯ
КЛИНСКАГО КИПА ВЕДОРА ОСИПОВИЧА ЗАХАРОВА



И съ гора пропьянствовалъ ночь,
И въ винномъ туманѣ все снхлась
ему генеральская дочь.

МОСКОВСКІЯ ПАРАФИНОВІЯ
КЛИНСКАГО КИПА ВЕДОРА ОСИПОВИЧА ЗАХАРОВА



Какимъ онъ тебя образомъ?..
Да не образомъ, а подсвѣчникомъ!..

9.46 1880
3ц ♂

10. Клинский у., д. Кореньки, 1872

1884 ЗАХАРОВЫ Алексей и Александр Федоровичи	20000 р	53 раб
1888		
1890 ЗАХАРОВ А.Ф.	15000 р	40 раб
1892		
1895* ЗАХАРОВЫ Алексей и Александр Федоровичи		

11. Коломенский у., д. Боброво, 1863

1867 КОРОБОВА Мария Ивановна	3500 р	11 раб
1872	1 строение	4 станка 1 резка 850 рам 2 котла 6000 ящ 17000 р 30 муж 20 малол.
		(сведения предоставлены В.Бармаковым) (дата по списку В.Богданова)
1876*		
1888 КОРОБОВ М.Ф.		

12. г. Коломна, с. Протопопово, 1873

1879 КОРОЛЕВ Василий Андреевич, купец,	3000 ящ	6050 р	6 раб
1884		7000 р	16 раб
1888, 1890* КАНЦЕЛЬ Э.Г. «СВЕТ»	бсф	12000 р	12 раб
			(дата по списку В.Богданова)



12.1 1890
Зц ♂ ☐

12.2 1890
син\жлт Ккм ♂ ☐

Предположительно, это неверно обрезанные элементы (основы) упаковок «туесок».



13. Коломенский у., д. Протопопово, 1863

1866 КОТЕЛЬНИКОВ Тихон Абрамович	8000 р	21 раб
1867	16000 р	35 раб
1872	1 строение	5 ручн. маш. 2 резки 600 рам 2 котла 6000 ящ 16500 р 29 муж 14 малол.
		(сведения предоставлены В.Бармаковым)
1888		

Упаковка тина «туесок.

Надписи:

съ дозволения правительства»

ФАБРИКИ

КАТЕЛЬНИКОВА


ВЪ КОЛОМНѢ

№ 40



В справочниках фамилия
владельца — Котельников.

13.1 1863-1888

чрн/жлт Из ф 

14. Верейский у.

1867 КУРАЖКОВСКИЙ М.Д.

2100 р 21 раб

15. Звенигородский у., д. Тимофеевка, 1868

1872 МАКСИМОВ Иван

2 строения 1 маш 1 резка 100 рам 2 котла
300 ящ 875 р 2 муж 3 жен

(сведения предоставлены В.Бармаковым)

16. г. Москва, М. Царицынская, собственный дом

1898 НИКИТИН Иван Никитович

1901

1903*

(дата по списку В.Богданова)

17. Звенигородский у., д. Тимофеевка, 1866

1872 СМІРНОВ Максим Тарасович

2 строения 1 маш 1 резка 200 рам 2 котла
500 ящ 1500 р 3 муж 4 малол.

(сведения предоставлены В.Бармаковым)

18. Звенигородский у., д. Тимофеевка, 1866

1879 ШТРОМ Павел Васильевич пот. почет. гр-н

4200 ящ 17300 р 40 раб

1884

26000 р 97 раб

1888 ШТРОМ и К^о

1890 ШТРОМ Павел Васильевич

бсф, кабинет. 23000 р 35 раб

склад: г. Москва, гор. ч. Старая площадь д. Митчинсона

Климатъ довольно холодный.



Народонаселение губернии состоитъ изъ Русскихъ, Чувашей, Черемисовъ, Мордвы и Татаръ.

Пространство земли 42,439 квадратныя версты.

ПОЧВА ЗЕМЛИ СОСТОИТЪ ИЗЪ ГЛИНЫ ПЕСКУ И ЧЕРНОЗЕМУ.

НИЖЕГОРОДСКАЯ ГУБЕРНІЯ



Е

Рѣки:
Ока и Вога.



Въ губернии 1,178,200 душъ обоего пола.

ОСОБЫЕ МНОГОТІИ

Въ губернии 5 воеводьскихъ городовъ.

48



Города

1. НИЖНИЙ-НОВГОРОДЪ
2. Балахна.
3. Горбатовъ.
4. Адаговъ.
5. Арзамасъ.
6. Лукояновъ.
7. Сергачъ.
8. Княгининъ.
9. Васильсурекъ.
10. Макарьевъ.
11. Семеновъ.



Торь внутрен. и внѣш. довольно значительна.

Почта въ день до Моск. 390 вер. Нижній Новгородъ основанъ Георгіемъ II Владиміровичемъ въ 1299 году.

Минувшаго до 200

Marcel KRIER

перевод Рустема Э. и Алисы Узбековых

Французское общество спичек.

С 1890 года во Франции существовало несколько обществ по изготовлению спичек за границей. В частности, в 1889 – 1895 гг. было Французское общество спичек (Société Française des Allumettes (SFA), которое трансформировалось в Центральное общество спичек (Société Centrale des Allumettes (SCA), 1896 – 1908 гг.

Для нас интересны две дочерние компании этого общества:

Франко-русское общество спичек (Société Franco-russe des Allumettes (SFRA) в Париже, 1891 – 1893.

Акционерное общество с ограниченной ответственностью по производству и продаже спичек в России (Société Anonyme Industrielle et Commerciale des Allumettes en Russie (SAICAR)) в Антверпене, 1898 – 1901.

Франко-русское общество спичек было создано в марте 1891 года металлургом André Prosper LETRANGE. Штаб-квартира находилась в Париже, в доме 10 по улице Мира. Капитал 750 тыс. франков был разделен на 1500 акций по 500 франков. Целью компании были «все операции, связанные с производством или торговлей спичками», в основном в России.

Спичечная фабрика начала работать в 1892 году в деревне Ратманиха, вблизи Нижнего Новгорода.

Среди учредителей компании SFRA есть инженер Ernest COSTEY, проживавший в Париже. Он приехал в Россию, чтобы лично руководить фабрикой. О нём нет никаких сведений, но его имя фигурирует среди основателей Швейцарского общества спичек, созданного в Fleurier (Швейцария) в 1889 году.

Генеральная Ассамблея SFRA 21 августа 1893 г. приняла решение о роспуске компании и ее слиянии с SFA. Неизвестны причины и обстоятельства, которые привели SFRA к роспуску. Капитал SFA после этого вырос до 1450 тыс. франков.

Фабрика продолжала работать после 1893 г. (возможно, с некоторыми перерывами) под руководством SFA, и позднее SCA.

Акционерное общество с ограниченной ответственностью по производству и продаже спичек в России (SAICAR) было создано в ноябре 1898 со штаб-квартирой в Антверпене (Бельгия), для аренды и управления предприятием в Ратманихе. Капитал 350 тыс. франков, разделенных на 3500 акций по 100 франков. В сентябре 1900 пожар уничтожил большую часть фабрики. Огонь уничтожил 250 тысяч франков SCA, которой принадлежала фабрика. SAICAR самораспустилась во время своей Генеральной ассамблеи 28 марта 1901 г. Ниже показаны акции компаний SFRA и SAICAR.

Société Anonyme Industrielle et Commerciale des Allumettes en Russie

SOCIÉTÉ FRANCO-RUSSE DES ALLUMETTES

SOCIÉTÉ ANONYME
CAPITAL : SEPT CENT CINQUANTE MILLE FRANCS
Divisé en 1,500 Actions de 500 francs chacune



Suivant acte passé devant M. PORTEFIN, notaire à Paris, le 20 mars 1894.

Part de Fondateur au Porteur

N° 0.162

Aux termes des articles 6, 43 et 44 des statuts, il est créé 1,500 Parts de Fondateurs demand droit à 50 0/0 des bénéfices, après l'amortissement de 7 0/0 et l'amortissement du capital.

Le titulaire de ces Parts ne pourra jamais être augmenté, quelle que soient les augmentations ultérieures du capital social.

UN ADMINISTRATEUR: *[Signature]* Paris, le 10 Mars 1894 UN ADMINISTRATEUR: *[Signature]*

SOCIÉTÉ FRANCO-RUSSE DES ALLUMETTES
SOCIÉTÉ ANONYME
Part N° 0.162
Coupon N° 24



SOCIÉTÉ FRANCO-RUSSE DES ALLUMETTES
SOCIÉTÉ ANONYME
Part N° 0.162
Coupon N° 25

SOCIÉTÉ FRANCO-RUSSE DES ALLUMETTES
SOCIÉTÉ ANONYME
Part N° 0.162
Coupon N° 26

SOCIÉTÉ FRANCO-RUSSE DES ALLUMETTES
SOCIÉTÉ ANONYME
Part N° 0.162
Coupon N° 27

Société Anonyme Industrielle et Commerciale des Allumettes en Russie

Société Anonyme Industrielle & Commerciale DES ALLUMETTES EN RUSSIE

Constituée par acte passé par devant le Notaire Ed. VAN HALTEREN, à Bruxelles, le 28 Novembre 1898, et publié au Moniteur Belge, le 14 Décembre 1898, sous le numéro 4724

Siège Social à ANVERS

Capital Social : TROIS CENT CINQUANTE MILLE Francs
Divisé en 3,500 Actions privilégiées de 100 francs chacune
Il est en outre créé 3,500 actions de Jouissance

Action Privilégiée de CENT Francs au Porteur

ENTIEREMENT LIBÉRÉE

N° 3.223

UN ADMINISTRATEUR: *[Signature]* UN ADMINISTRATEUR: *[Signature]*

SOCIÉTÉ ANONYME
Industrielle et Commerciale
des Allumettes en Russie
Action privilégiée N° 3.223
40 Quarantième Coupon 40

SOCIÉTÉ ANONYME
Industrielle et Commerciale
des Allumettes en Russie
Action privilégiée N° 3.223
39 Trente-neuvième Coupon 39

SOCIÉTÉ ANONYME
Industrielle et Commerciale
des Allumettes en Russie
Action privilégiée N° 3.223
38 Trente-huitième Coupon 38

SOCIÉTÉ ANONYME
Industrielle et Commerciale
des Allumettes en Russie
Action privilégiée N° 3.223
37 Trente-septième Coupon 37

SOCIÉTÉ ANONYME
Industrielle et Commerciale
des Allumettes en Russie
Action privilégiée N° 3.223
36 Trente-sixième Coupon 36

1. Балахнинский у., Гордеевская в., д. Ратманиха, 1892

1892 «КОСТЕЙ и К^о» франко-русское Т-во (правление — при фабрике)
1894, 1895, 1900† (пожар)



1.1а 1892-1900
т.крс,чрн/жлт Из,Мш

название компании на ОЗ:

а. — надпись плоская

б. — надпись объёмная



1.1б 1892-1900
т.крс/жлт Дг

2. Горбатовский у., с. Павлово, 1865

1879	ПЕРВОВ Александр Михайлович, кр-н	4000 ящ	7000 р	31 раб
1884			8000 р	40 раб
1888				
1890	ПЕРВОВ Василий Алексеевич		14000 р	24 раб
1892				
1895*				

(сведения по списку В.Богданова)

3. Семеновский у., д. Тарасово

1898	ПЕРЕДУЛИН Константин Ерофеич			31 раб.
1901				
1912*				

(сведения по списку В.Богданова)

4. Нижегородский у., Печерская слобода

1890	ШУСТОВ В.		7000 р	15 раб
1894				

